

SKYNET

WYPO YCZALNIA

DEEPER INSTRUKCJA

Wprowadzenie

Dziękujemy za zakup Deepera i mamy nadzieję, że korzystanie z niego będzie dla Ciebie równie przyjemne, jak dla nas tworzenie go!

Zapoznaj się z instrukcją obsługi, która zawiera podstawowe informacje o korzystaniu z urządzenia i aplikacji. Znajdziesz w niej również wskazówki i porady, dzięki którym w pełni wykorzystasz Deepera. Przy tekście umieściliśmy ikony, aby zwrócić Twoje uwagę na różne informacje:



Ta ikona oznacza przydatne wskazówki dotyczące korzystania z Deepera.



Ta ikona oznacza zasady bezpieczeństwa i inne ważne informacje.

Pierwsze kroki

Przed użyciem urządzenia przeczytaj wszystkie informacje o bezpieczeństwie umieszczone na oddzielnej ulotce. W tej sekcji umieszczono skrócone instrukcje krok po kroku od momentu rozpakowania Deepera do jego użycia. Przed użyciem zapoznaj się z ilustracjami i ich opisem.



Firma Deeper, UAB stale udoskonala produkt, więc kupiony produkt może różnić się od tego przedstawionego na ilustracjach w instrukcji, ale będzie działać tak samo. Najbardziej aktualne informacje znajdziesz w elektronicznej wersji instrukcji dołączanej do każdej aktualizacji aplikacji mobilnej.

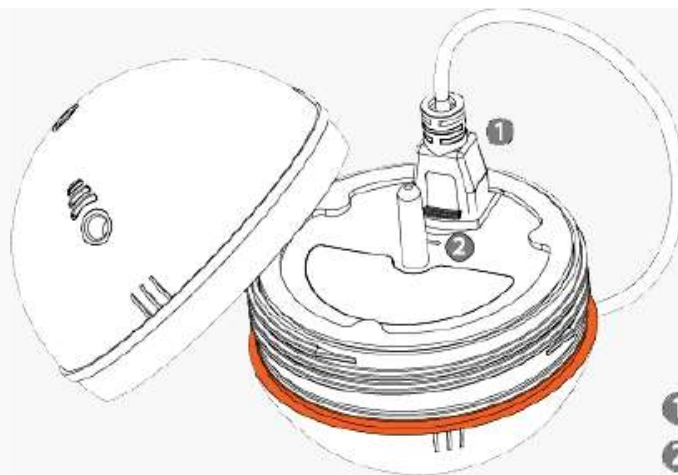
Otwieranie urządzenia i jego ładowanie

1. Upewnij się, że urządzenie jest suche, przed jego otwarciem.
2. Otwórz rządzenie, poprzez odkręcenie jego górnej części o półobrotu, w kierunku

przeciwnym do ruchu wskazówek zegara.

3. Podłącz urządzenie do ładowarki z wykorzystaniem dołączonego przewodu USB.
4. Podłącz ładowarkę do gniazdka elektrycznego lub gniazdka ładowania w samochodzie.

5. Migająca pomarańczowa dioda wskazuje poziom naładowania baterii urządzenia. Czym większa częstotliwość migania diody, tym wyższy poziom naładowania baterii. Bateria jest w pełni naładowana, gdy dioda zacznie świecić na zielono.



- 1 USB Wire
- 2 LED Indicator

Bateria Litowo-Jonowa nie może być ładowana w temperaturze poniżej 3°C. Jeżeli dioda świeci na niebiesko, oznacza to, że temperatura otoczenia jest zbyt niska dla procesu ładowania.



i *Urządzenie jest dostarczone z nienaładowaną baterią. Aby zapewnić maksymalną pojemność baterii, należy w pełni naładować baterię przed pierwszym użyciem urządzenia. Spodziewany czas pełnego ładowania to 2 godziny. Bateria Litowo-Jonowa, może być doładowywana w każdym momencie, bez negatywnego wpływu na jej żywotność. Przerwanie procesu ładowania nie uszkadza baterii. Napięcie ładowanie używanej ładowarki musi odpowiadać napięciu podanemu na naklejce znamionowej urządzenia. Odlącz ładowarkę z gniazdka, kiedy jest ona nie używana.*

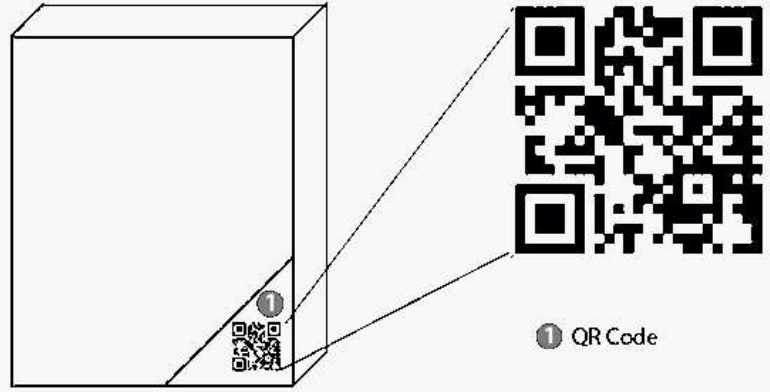
i *W pełni naładowana bateria zapewnia czas pracy urządzenia do 4 godzin, przy wybranej częstotliwości pracy 290 kHz (patrz §5.3).*

x *Aby wydłużyć żywotność baterii, nie pozostawiaj urządzenia bez ładowania przez dłuższy czas. Nawet kiedy nie używasz urządzenia naładuj je minimum raz na 2 miesiące.*

x *Bateria Litowo-Jonowa może stanowić niebezpieczeństwo, kiedy jest używana niezgodnie z przeznaczeniem. Zapoznaj się z zasadami bezpiecznego ładowania u użytkownika baterii, w dołączonej ulotce.*

x *Nie ładuj urządzenia znajdującego się w wodzie. Chronić przewód USB oraz ładowarkę przed zamoczeniem i nadmierną wilgocią.*

1. Zeskanuj kod QR umieszczony na opakowaniu urządzenia, lub zaloguj się do sklepu Google Play lub App Store i znajdź aplikację Deeper.
2. Zainstaluj aplikację, postępując zgodnie z instrukcjami wyświetlanymi na ekranie smartfonu lub tabletu.



Jeżeli aktualnie nie znajdujesz się nad wodą, a chcesz wypróbować możliwości aplikacji, wejdź do opcji aplikacji i wybierz "Uruchom symulację". Pozwoli to na zapoznanie się z większością opcji aplikacji, a także demonstracją wyświetlania odczytu sonaru.

Łączenie

Przed pierwszym użyciem należy sparować Deepera z urządzeniem mobilnym lub tabletem:

1. Upewnij się, że Deeper jest podłączony do ładowarki lub zanurzony w wodzie – wtedy włącza się automatycznie.
2. Przejdź do ustawień Bluetooth w urządzeniu mobilnym i włącz funkcję Bluetooth.
3. W ustawieniach Bluetooth wybierz „Deeper”, aby sparować i połączyć go ze swoim urządzeniem. Podczas parowania urządzenie powinno znajdować się w promieniu 10 metrów.
4. Po połączeniu urządzeń wróć do aplikacji.

Wystarczy sparować Deepera raz. W przypadku niektórych urządzeń konieczne może być oddzielne nawiązanie połączenia po sparowaniu.



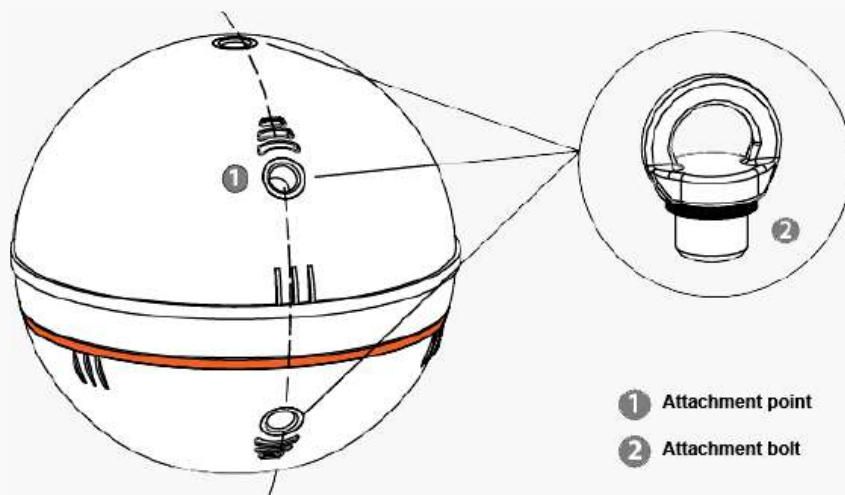
Deeper może być połączony tylko z jednym urządzeniem jednocześnie.




Jeśli jesteś w miejscu łowienia ryb, przed zanurzeniem w wodzie przymocuj Deepera do żyłki zgodnie z instrukcjami w sekcji Określanie położenia ryb.


Używanie echosondy

1. Zanim rozpoczniesz łowienie ryb, upewnij się, że górna osłona jest dokręcona. W tym celu umieść ją na obudowie Deepera, dopasowując znaki wodoodporności, a następnie przekręć śrubę w lewo, aż do osadzenia na miejscu, a następnie przykręć do oporu w prawo. Dokręć szczelnie, pamiętając, że znaki wodoodporności powinny być dokładnie dopasowane, jak na obrazku.



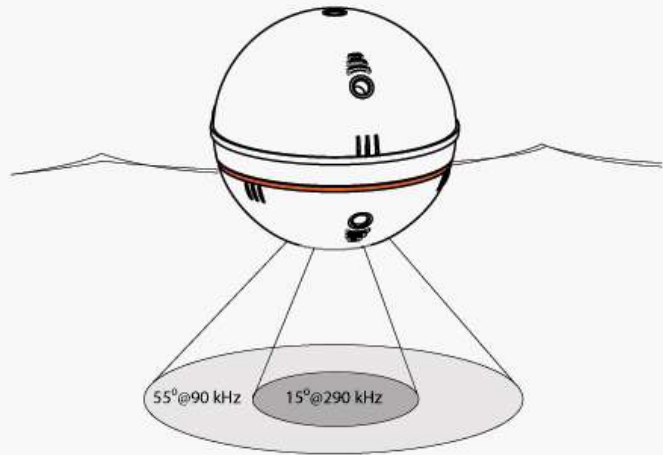
2. Przykręć śrubę mocującą w odpowiednim punkcie mocowania. Jeśli łowisz ryby w porcie, użyj środkowego otworu. Jeśli łowisz ryby z brzegu, użyj dolnego otworu. Jeśli użyjesz niewłaściwych śrub, Deeper wygnie się, powodując problemy z łącznością.
3. Przywiąż żyłkę/plecionkę do oczka w śrubie mocującej, używaj wytrzymałego węzła.
4. Rzuć urządzeniem w pożądane miejsce.
5. Uruchom aplikację i zacznij sondowanie dna.
6. Możesz zwijać urządzenie sondując żądany obszar wody lub pozostawić je w dryfie.

 Zawsze korzystaj z odpowiednio wytrzymałych żyłek lub plecionek, korzystając z sprawdzonych i wytrzymałych węzłów. Zadbaj także o wędzisko o odpowiedniej wytrzymałości dla wagi urządzenia. W przeciwnym wypadku narażasz się na ryzyko utraty urządzenia, uszkodzenia urządzenia, sprzętu lub czyjeś własności, a także na uraz zdrowia.

 Kiedy zwijas urządzenie, upewnij się, że płynie ono swoim płaskim spodem skierowanym prostopadle do dna. Zapewni to najbardziej precyzyjny odczyt sonaru.

Zasady korzystania z sonaru

1. Urządzenie może pracować na dwóch częstotliwościach roboczych (Dual Beam). Precyzyjny, wąski stożek (15°/290kHz) jest przeznaczony do dokładnego odczytywania zarysów: ryb i struktury dna. Szeroki stożek (55°/90kHz) pozwala na szersze i ogólniejsze zbadanie przestrzeni i struktury dna.



Najlepszą praktyką jest używanie niskiej częstotliwości (90kHz) do ogólnego zapoznania się ze strukturą dna i przełączenie na wysoką częstotliwość (290kHz) do dokładnego określenia pozycji ryb i struktury dna.



Standardowym ustawieniem częstotliwości urządzenia jest wysoka częstotliwość (290kHz), zapewniająca najwyższą sprawność urządzenia i najdłuższy czas pracy baterii.

Login

Przed rozpoczęciem korzystania z aplikacji Deeper zostaniesz przekierowany(a) na ekran logowania (Deeper Login). Należy się tam zarejestrować (nowy użytkownik) lub zalogować (istniejący użytkownik). Po zakończeniu rejestracji lub logowania do systemu możesz rozpocząć korzystanie z aplikacji Deeper.

Create an account:

Full name

Email

Password

Repeat password

Register

Or sign in with following accounts:



[Terms and Conditions](#)



Niektóre elementy interfejsu mogą wyglądać inaczej na smartfonach i tabletach.

Ekran główny



Ikona łączności Bluetooth



Poziom baterii urządzenia Deeper



Wyświetlanie/ukrywanie paska menu



Temperatura i głębokość wody w bieżącym położeniu urządzenia



Głębokość położenia ryby



Samodostosowująca się skala głębokości



Położenie i wielkość ryby



Dno



Dostęp do menu szybkich ustawień



Przejdźcie do trybu uśpienia (mniejszego zużycia energii) lub wybudzenie urządzenia



Wyciszenie/wyłączenie wyciszenia dźwięków



Stan urządzenia

Na ekranie głównym wyświetlane są zapisy echosondy. Górna część ekranu odpowiada poziomowi lustra wody w najbliższym otoczeniu urządzenia. Dolna część ekranu

odpowiada głębokości wody w miejscu gdzie znajduje się urządzenie.

Echosonda pokazuje tylko to co znajduje się pod nią. Aktualny odczyt poszywany jest na lewej krawędzi obrazu, a obraz przesuwający się w prawą stronę ekranu pokazuje wcześniejsze odczyty echosondy. Przesuw obrazu następuje w momencie odbioru informacji z echosondy.

Aplikacja przechowuje wszystkie dane echosondy. Można uzyskać do nich dostęp, klikając przycisk historii. Historię można przewijać ręcznie, aby przejrzeć wszystkie informacje pozyskane podczas korzystania z Fishfindera. Teraz Deeper może zapisać nieograniczoną ilość informacji, więc możesz w dowolnym momencie przeglądać odczyty echosondy.

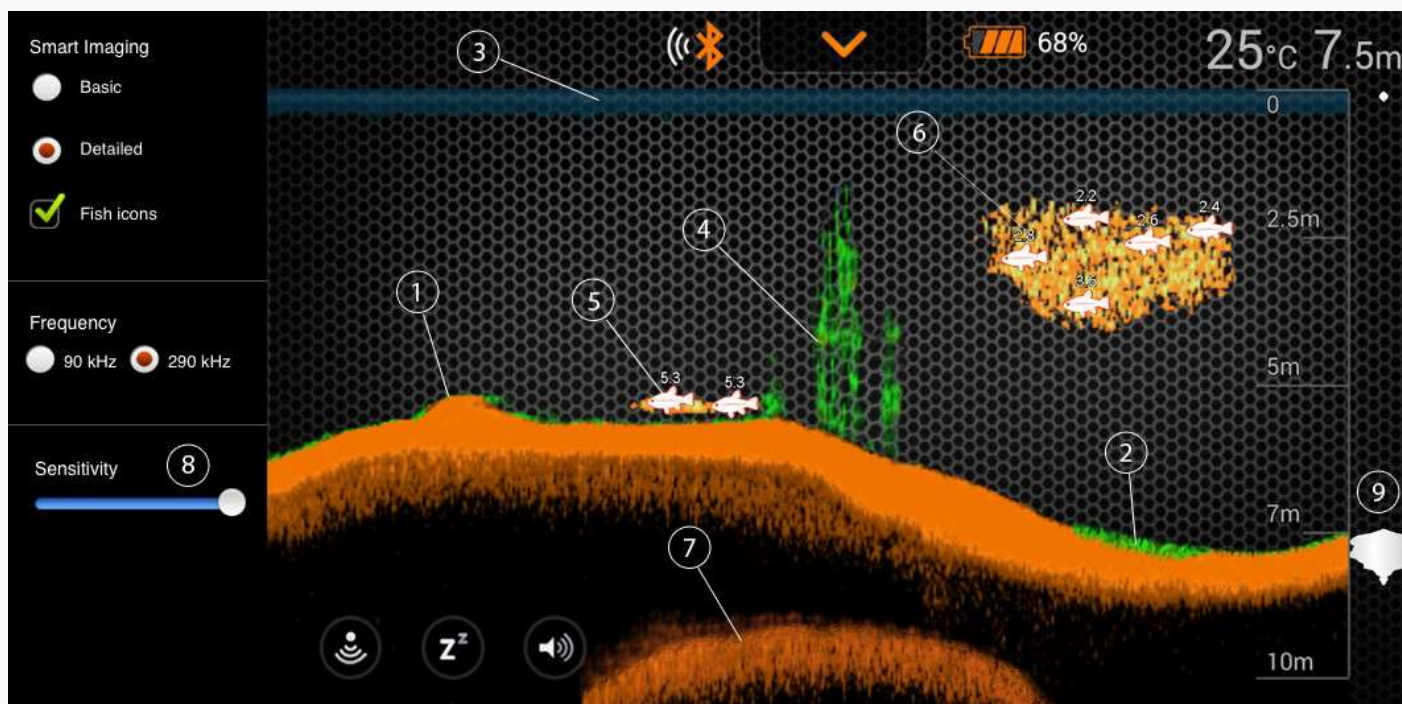
Aplikacja ma też powiadomienia dźwiękowe. W zależności od spersonalizowanych ustawień, będziesz je otrzymywać, gdy Deeper wykryje rybę lub gdy zmieni się głębokość. Powiadomienia dźwiękowe można wyciszyć, klikając przycisk wyciszenia. Wskaźnik migający na zielono sygnalizuje, że uzyskano nowe pakiety danych.

Powiadomienia dźwiękowe mogą również informować o nadpływających rybach, gdy



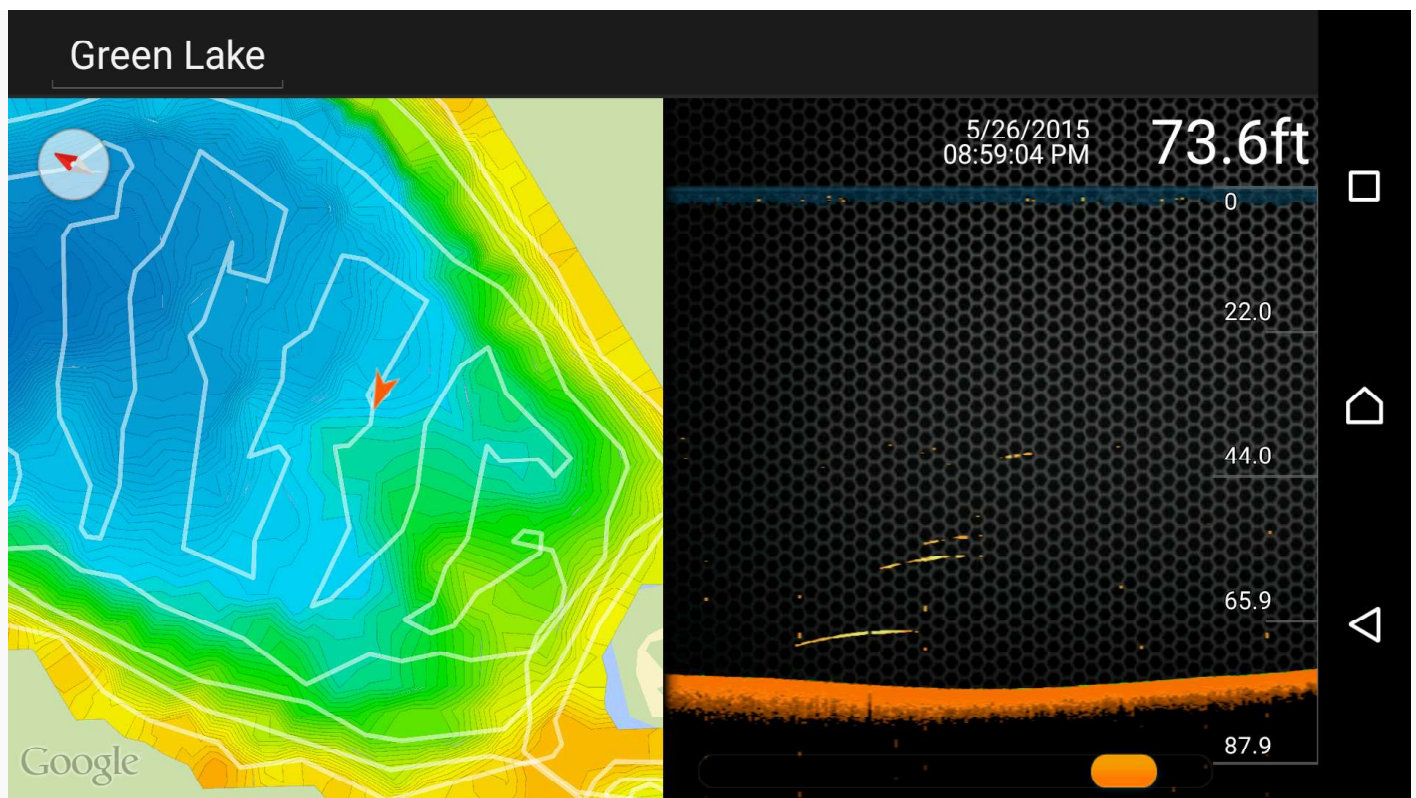
urządzenie jest w trybie stacjonarnym. Ponadto podczas pływania łodzią można używać alarmu minimalnej głębokości, aby unikać osiadania na mieliźnie. Należy jednak traktować to wyłącznie jako dodatkowy środek ostrożności.

Smart Imaging: Tryb zaawansowany



1. *Deeper Smart Fishfinder* pomaga określić twardość dna. Gdy fale dźwiękowe echosondy odbijają się od dna, twarde dno zwraca silniejszy sygnał, a miękkie – słabszy. Na ekranie smartfona lub tabletu sygnał zwrotny echosondy jest wyświetlany w kolorze: pomarańczowym (najtwardsze dno), brązowym (średnia twardość dna) lub czarnym (najbardziej miękkie dno).
2. Dno zawsze odbija najsilniejszy sygnał, więc ma najintensywniejszy kolor. Dno to ciągła, intensywnie kolorowa linia przebiegająca wzdłuż dołu ekranu.
3. Wysoka czułość echosondy i zaawansowane algorytmy w aplikacji pozwalają na odseparowanie roślinności na dnie, jest ona reprezentowana zielonym kolorem.
4. Na górze ekranu głównego znajduje się zarys lustra wody, w kolorze niebieskim z grupkami innych intensywnych kolorów. Te grupki sygnalizują zawirowania wody, spowodowane przez fale lub inne odbicia sygnału echosondy na tafli wody.
5. Najnowocześniejsza technologia wykorzystywana w echosondzie *Deeper* pozwala na odczytywanie bardzo szczegółowych zapisów echosondy. Pozwala ona na zobaczenie ryby ukrytej w wyrwie dna, dokładnej struktury dna, termokliny. Duże ławice ryb lub silnie zrosnięte dno mogą wpływać na fałszowanie wartości głębokości.
6. Opcja ikony ryby umożliwia znajdowanie ryb poprzez przeglądanie rzeczywistych danych echosondy lub połączenia symbolu ryby i rzeczywistych danych echosondy. Ikony symulujące ryby są wyświetlane w trzech różnych rozmiarach. Klasyfikacja ryb zależy od wielu zmiennych, m.in. masy ryby, dlatego ikony nie zawsze dokładnie określają rozmiar ryby. Jeśli zatem chcesz zobaczyć rzeczywisty rozmiar ryby, wybierz opcję „Szczegółowe inteligentne obrazowanie” i odznacz opcję „Ikony ryb”. Będziesz widzieć dość dokładny rozmiar ryb, ale ich identyfikowanie będzie trudniejsze.
7. Echosonda dokładnie przedstawi zarys ławicy ryb w formie chmur składających się z zapisów o różnym kształcie i wielkości. Jakość zapisu jest uzależniona od ilości ryb i szybkości poruszania się echosondy.
8. Gdy fale dźwiękowe echosondy odbijają się od dna, twarde dno zwraca silniejszy sygnał, a miękkie – słabszy. Możesz również widzieć drugi sygnał zwrotny echosondy – gdy sygnał echosondy odbije się między dnem a powierzchnią wody i z powrotem. W przypadku twardego dna sygnał zwrotny będzie silny, a w przypadku miękkiego – bardzo słaby lub zupełnie niewidoczny.
9. Suwak czułości pozwala na zmianę czułości echosondy i towarzyszące temu organicznie detali wyświetlanych na jej zapisie. Czym wyższe jest ustawienie czułości tym więcej zapisów od małych rybek i zanieczyszczeń w wodzie będzie widocznych na zapisie. Kiedy używasz urządzenia *Deeper* w bardzo czystej wodzie lub przy większych głębokościach zbyt duża czułość pozwala zobaczyć odbicia nawet od niewielkich ryb. W zabrudzonej wodzie zaleca się zmniejszyć czułość, by oczyścić obraz z odbić zanieczyszczeń w wodzie. Zbyt niska czułość może powodować nie wyświetlanie zapisów mogących być rybami.

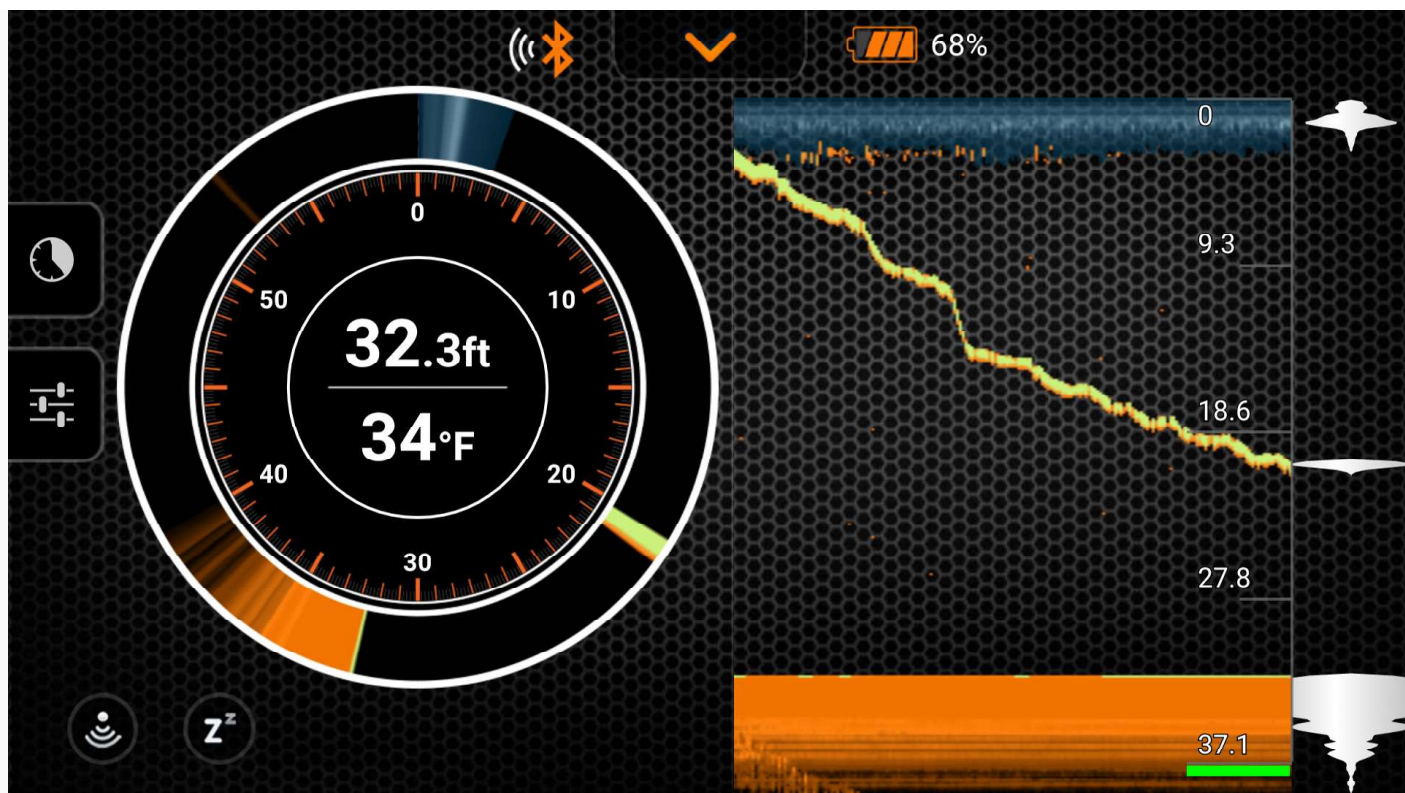
Tryb wędkowania z łodzi



Deeper Smart Fishfinder umożliwia tworzenie map batymetrycznych ulubionych miejsc do łowienia ryb. W trybie wędkowania z łodzi Deeper natychmiast łączy się z odbiornikiem GPS w smartfonie lub tablecie i tworzy niestandardowe mapy batymetryczne w czasie rzeczywistym na ekranie. Utworzone mapy można zapisać i przeglądać, korzystając z funkcji historii.

- 1. Aby jej użyć, włącz tryb Boat Mode (Tryb wędkowania z łodzi) na górnym pasku menu na ekranie głównym ustawień.*
- 2. Funkcja Mapping (Mapowanie) umożliwia monitorowanie zarysu dna i głębokości oraz znajdowanie najlepszych miejsc do łowienia ryb.*
- 3. Białe linie wskazują zapisy GPS, a kolorowe – izobatę (krzywe głębokości). Dzięki temu łatwo zidentyfikować różne głębokości na podstawie kolorów wyświetlanych na ekranie urządzenia.*
- 4. Zapisy obrazowania echosondy oraz mapy batymetryczne znajdziesz w menu History (Historia) na górnym pasku menu.*
- 5. Wszystkie dane echosondy są przechowywane i wygodnie prezentowane w jednym miejscu, dzięki czemu są łatwo dostępne.*

Wędkarstwo podłodowe (echosonda + flasher)



Funkcja Ice Fishing (Wędkarstwo podlodowe) umożliwia przełączenie się z trybu tradycyjnego odczytu echosondy do trybu flashera w celu monitorowania warunków pod lodem. Tryb Amplitude Scope (Widok amplitudy) pozwala na podgląd głębokości i intensywności odbioru sygnału echosondy w czasie rzeczywistym, dzięki czemu można śledzić każdy ruch przynęty pod wodą.

1. Aby jej używać, włącz tryb Ice Fishing (Wędkarstwo podlodowe) na ekranie głównym ustawień.
2. Funkcja podziału ekranu pozwala na jednoczesny podgląd flashera i tradycyjnego odczytu echosondy.
3. Dodatkowo, zintegrowany tryb Amplitude Scope (Widok amplitudy) pozwala na podgląd głębokości i intensywności odbioru sygnału echosondy w czasie rzeczywistym, co umożliwia śledzenie ruchu.
4. Tryb Split Screen (Podział ekranu) pozwala na jednoczesny podgląd flashera i tradycyjnego odczytu echosondy. Dzięki temu możesz zobaczyć jednocześnie zarys i strukturę dna, ryby i przynętę w czasie rzeczywistym.
5. Funkcja Zoom (Powiększenie) umożliwia powiększenie widoku wybranego obszaru w ramach funkcji Vertical Flasher, umożliwiając lepsze śledzenie przynęty i ryb w czasie rzeczywistym. Powiększony widok jest wyświetlany pomiędzy dwoma czerwonymi liniami po prawej stronie ekranu.
6. W trybie Ice-Flasher automatycznie ustawiana jest częstotliwość wiązki 290 kHz (15°), co zapewnia wysoką dokładność sygnału przynęty, ryb i profilu dna.

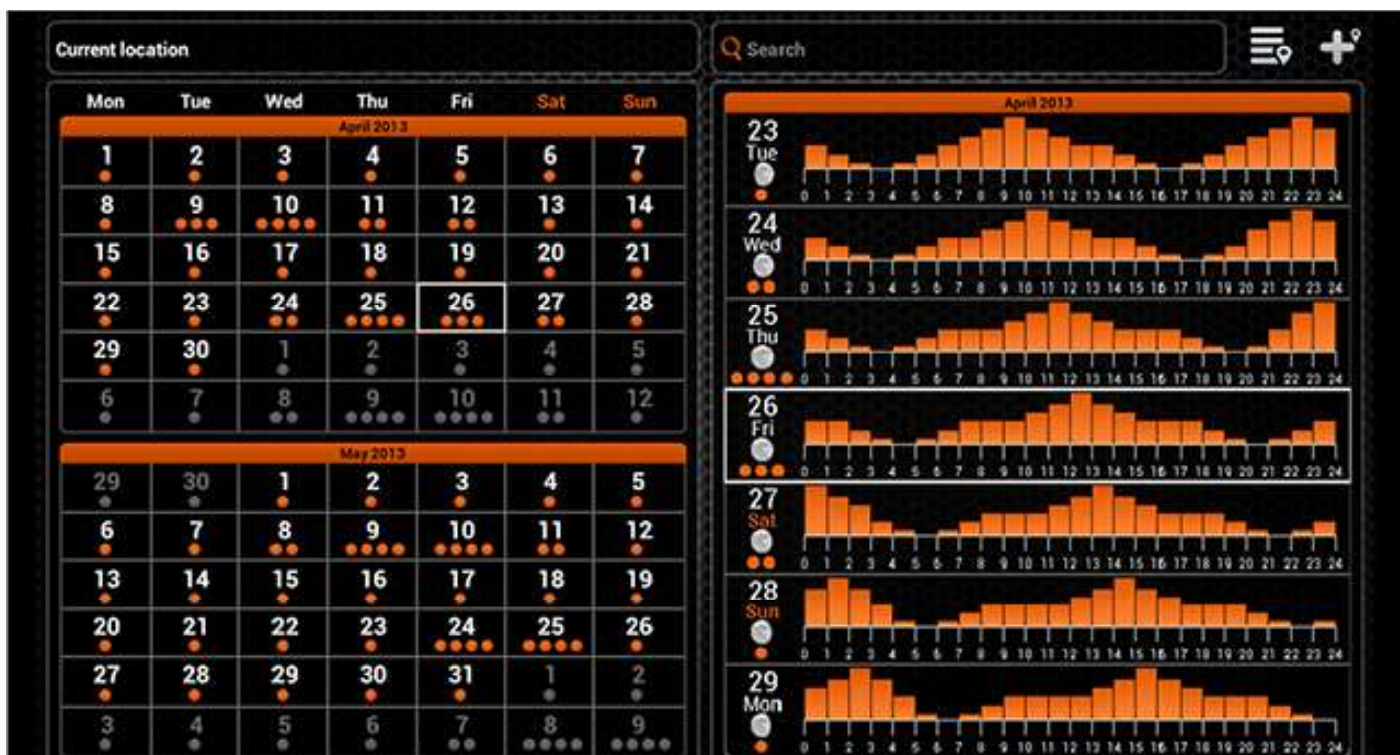
Pasek menu



Pasek menu pozwala na dostęp do wszelkich opcji aplikacji, takich jak:

- *Kalendarz - wyświetla, dla danego położenia, cykle księżyca i odpowiadający im poziom aktywności ryb.*
- *Aparat - pozwala na wykonanie zdjęcia złowionej ryby, bez potrzeby opuszczania aplikacji.*
- *Pogoda - wyświetla aktualną pogodę dla miejsca gdzie się znajdujesz i dla zapisanych lokalizacji.*
- *W sekcji Notatki można prowadzić dziennik wędkarski ze zdjęciami.*
- *Mapy - wyświetla mapę okolicy w której się znajdujesz, z możliwością dodawania punktów POI*
- *Sekcja Historia zawiera zgromadzone dane i mapy offline.*
- *Ustawienia - pozwala na zmianę ustawień aplikacji i urządzenia Deeper.*

Kalendarz



Kalendarz podaje informacje na temat poziomu aktywności ryb i faz księżyca dla wybranych lokalizacji. Poziom aktywności ryb jest reprezentowany pomarańczowymi kółkami. Wybierając konkretny dzień, możesz zapoznać się z godzinowym poziomem aktywności ryb. Czym wyższy jest poziom aktywności ryb tym większa szansa na udaną zasiadkę.

W urządzeniu mobilnym z włączoną funkcją GPS sekcja Kalendarz zawiera informacje o bieżącym położeniu. Można sprawdzić poziom aktywności ryb w danej lokalizacji, korzystając z pola wyszukiwania lub wybierając pozycję z wcześniej dodanej listy lokalizacji wędkarskich. Można też dodać do listy aktualnie wyświetlaną lokalizację.

Lokalizacja dodana do Kalendarza będzie również wyświetlać się na Mapie jako lokalizacja wędkarska.



Wyszukiwanie lokalizacji



Lista lokalizacji



Dodaj lokalizację



Funkcja aparatu pozwala na wykonanie zdjęcia bez opuszczania aplikacji, oraz zapisania go z dodatkowym komentarzem.

Po wykonaniu zdjęcia wyświetli się okno, gdzie można dodać: tytuł, dodatkowy opis do zdjęcia i zapisać zdjęcie. Możesz wykonać więcej zdjęć przez kolejne wybranie opcji Aparat lub usunąć zapisane zdjęcia.

Zapisane zdjęcia będą widoczne w zakładce Notatki, wraz z tytułem, opisem, datą i pogodą w czasie wykonania zdjęcia. Jeżeli twoje urządzenie mobilne jest wyposażone w odbiornik GPS, do zdjęcia będzie dodana też lokalizacja jego wykonania.



Zrób zdjęcie

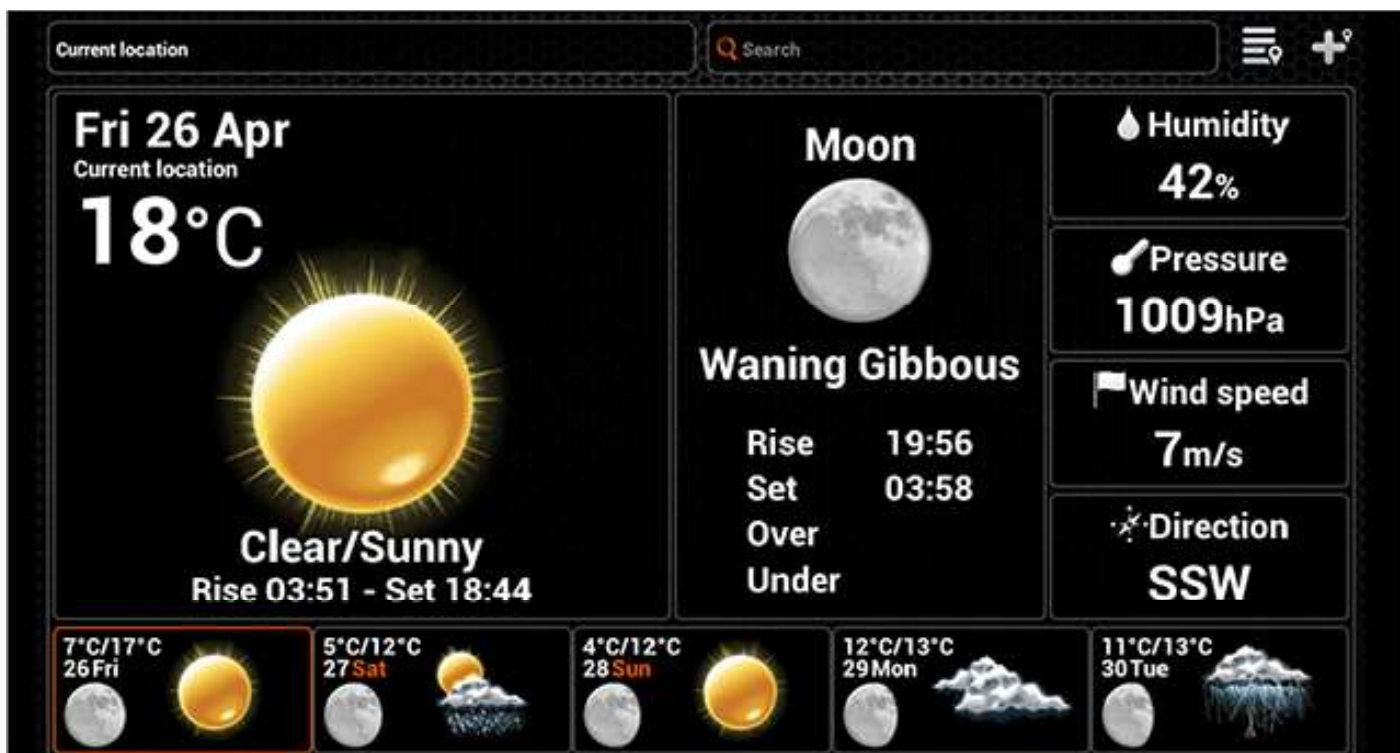


Włącz/Wyłącz lampę błyskową



Zdjęcia mogą być publikowane w sieciach społecznościowych z poziomu zakładki Notatki.

Pogoda



Zakładka ta wyświetla prognozę pogody dla wybranej lokalizacji, wraz z dodatkowymi informacjami takimi jak: wschód i zachód słońca oraz wschód i zachód księżyca. Jeżeli używasz tabletu możesz wybrać prognozę pogody dla wybranego dnia.

W urządzeniu mobilnym z włączoną funkcją GPS sekcja Pogoda zawiera informacje o bieżącym położeniu. Można sprawdzić pogodę w danej lokalizacji, korzystając z pola wyszukiwania lub wybierając pozycję z wcześniej dodanej listy lokalizacji. Można też dodać do listy aktualnie wyświetlaną lokalizację.

Lokalizacje dodane do listy w zakładce Pogoda będą widoczne także na liście w sekcji Mapa.



Wyszukiwanie lokalizacji

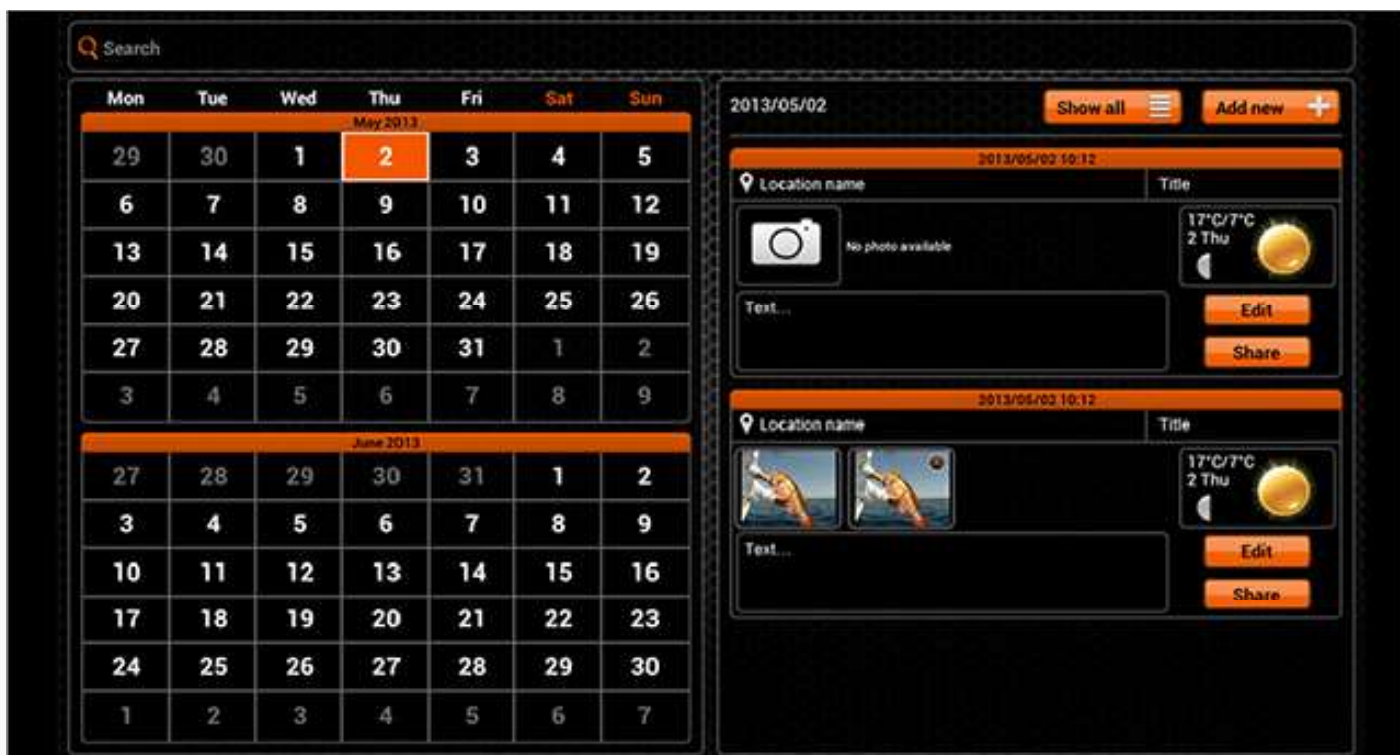


Lista lokalizacji



Dodaj lokalizację

Notatki



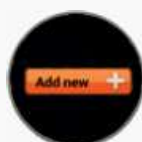
W sekcji Notatki można prowadzić dziennik wędkarski z wpisami wygodnie wyświetlanymi w kalendarzu. Dni zawierające wpisy wyświetlają się na pomarańczowo. Klikając dany dzień, można wyświetlić istniejące wpisy lub dodać nowe. Można przewinąć, aby zobaczyć wszystkie wpisy danego dnia.

Tworząc nową notatkę możesz w niej zamieścić: tytuł, opis i dodać zdjęcie przy pomocy ikony aparatu. Notatka będzie zawierać również warunki pogodowe z dnia jej utworzenia, a w urządzeniu z odbiornikiem GPS także informację o lokalizacji gdzie została utworzona.

Możesz wyświetlić listę wszystkich notatek, z której możesz wybrać wpis do edycji lub udostępnić go w sieciach społecznościowych.



Lista notatek (tylko na tablecie)



Dodaj wpis (tylko na tablecie)

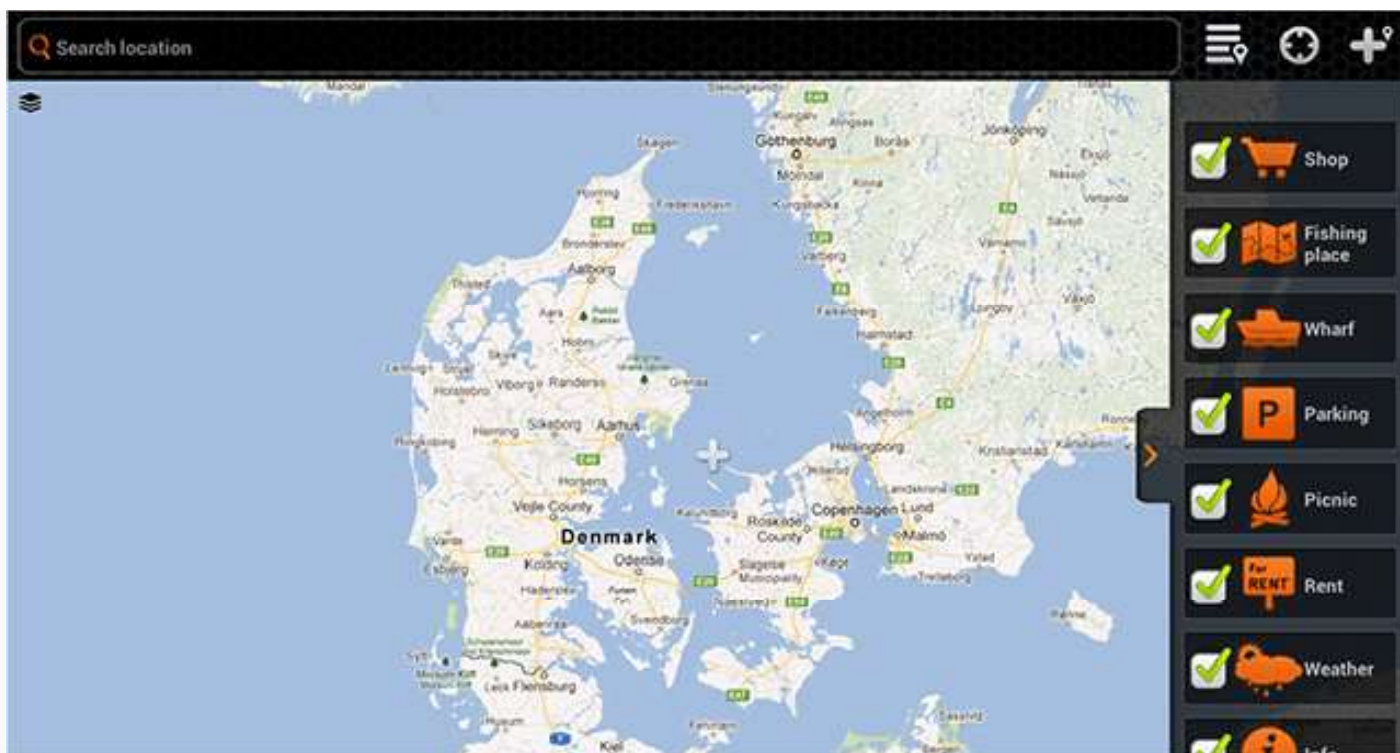


Lista notatek (tylko na smartfonie)



Dodaj wpis (tylko na smartfonie)

Mapy



Nazwa Google i logotyp Google są zarejestrowanymi znakami towarowymi, należącymi do Google Inc. i zostały użyte na podstawie pozwolenia.

Jeżeli Twoje urządzenie mobilne jest wyposażone w odbiornik GPS, mapa pokaże Twoją aktualną lokalizację. Jeżeli zagubisz się przesuwaną mapę, możesz zawsze wrócić do aktualnej pozycji. Możesz wybrać widok mapy: tradycyjny lub ze zdjęć satelitarnych.

Możesz wyszukać lokalizację z pola Szukaj, lub wybrać z listy zapisane lokalizacje. Lokalizacje na liście są kategoryzowane na podstawie typu lokalizacji, wybranego w czasie jej zapisywania. Możesz ukryć wybrane typy lokalizacji na mapie, odznaczając odpowiadające im ikony w pasku bocznym, po prawej stronie ekranu.



Wyszukiwanie lokalizacji



Lista lokalizacji

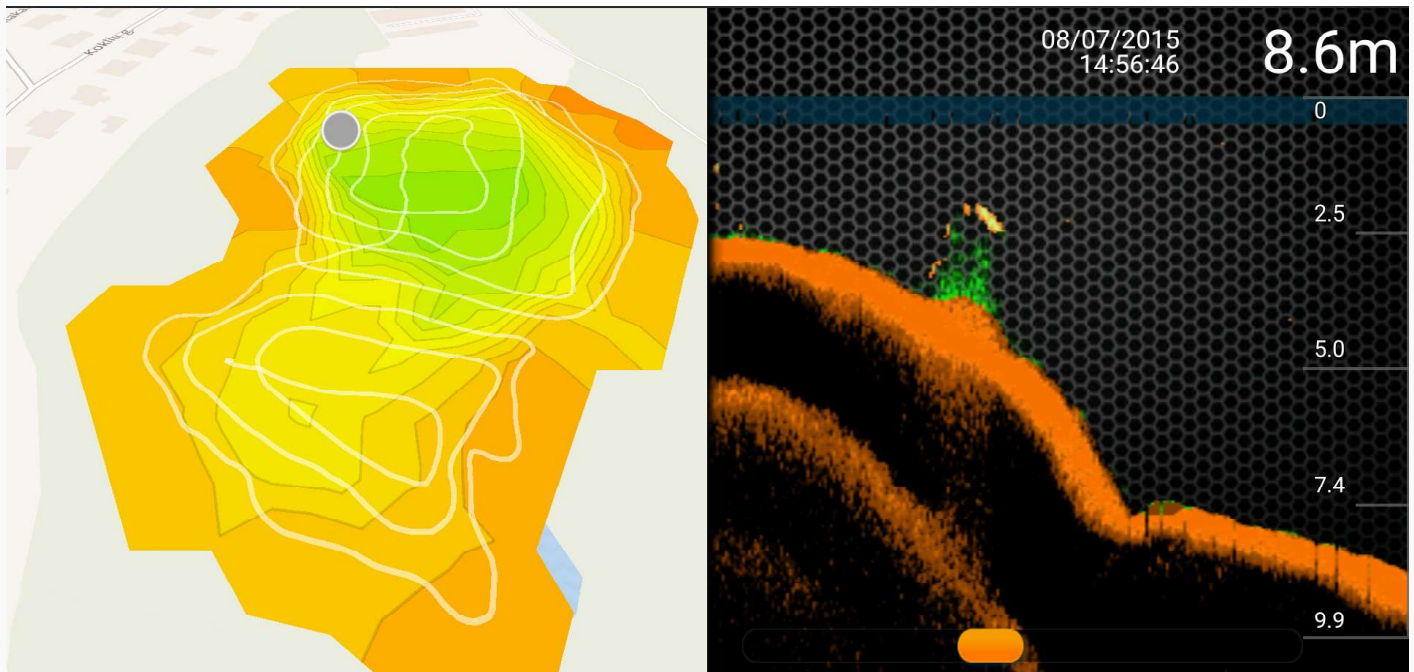


Aktualna lokalizacja



Dodaj lokalizację

Historia



Sekcja Historia zawiera zgromadzone dane i mapy offline.

Możesz przeglądać zarejestrowane odczyty i utworzone mapy batymetryczne. Możesz przeglądać dane od początku do końca. Możesz też zobaczyć dokładną datę i godzinę zapisu, głębokość, ikony ryb itd.

Aby zmienić nazwę zapisu, kliknij przycisk Edit (Edytuj) po prawej stronie ekranu i wpisz nową nazwę lub komentarz. Aby usunąć zapis, kliknij przycisk Select (Wybierz) w prawym górnym rogu, wybierz zapis, który chcesz przenieść do kosza i kliknij Usuń w lewym dolnym rogu.



Zrób zdjęcie

Ustawienia

W ustawieniach (Settings) możesz dostosować aplikację Deeper do swoich potrzeb.



GENERAL (OGÓLNE)

- Opcja Select Language (Wybierz język) umożliwia samodzielny wybór języka aplikacji.*
- Opcja Units (Jednostki) umożliwia wybór jednostek głębokości i temperatury. Do wyboru są metryczne jednostki (Metric) (m, °C), angielskie jednostki (Imperial) (ft, °F) oraz sążnie (Fathom) (ftm, °F).*
- Opcja Brightness (Jasność) umożliwia zmianę jasności ekranu smartfona lub tabletu.*
- Funkcja Offline Maps (Mapy w trybie offline) umożliwia pobranie niestandardowych map do użycia w trybie offline. Mapy są posortowane*

wg regionu i kraju. Pobraną mapę możesz wyświetlić w dowolnym momencie, nawet bez dostępu do internetu.

- Opcja Accounts (Konta) umożliwia zarządzanie ustawieniami własnych kont. Możesz zalogować się do kont na Facebooku i w Google+ lub wylogować się z nich.
- Przycisk Run Simulation (Uruchom symulację) służy do włączania i wyłączania trybu demonstracyjnego, w którym na ekranie głównym wyświetlają się informacje o echosondzie, gdy urządzenie Deeper nie jest połączone ze smartfonem lub tabletem.



ECHOSONDA

- Opcja Manage Deepers (Zarządzaj urządzeniami Deeper) umożliwia zarządzanie połączeniami z wieloma urządzeniami Deeper.
- Funkcja Boat Mode (Tryb wędkowania z łodzi) służy do włączania i wyłączania trybu wędkowania z łodzi.
- Funkcja Ice Fishing (wędkarstwo podlodowe) służy do włączania i wyłączania trybu wędkarstwa podlodowego.
- Opcja Frequency (Częstotliwość) umożliwia wybór jednej z dwóch częstotliwości działania, dzięki czemu można uzyskać różne kąty widzenia ultradźwięków (szeroki i wąski kąt wiązki).
- Funkcja Vertical Flasher umożliwia włączenie informacji o intensywności odbioru sygnału echosondy. Możesz ją wyłączyć, aby nie wyświetlać tych informacji.
- Funkcja Night Fishing (Wędkowanie nocą) służy do wędkowania nocą przy użyciu osłon do wędkowania nocnego. W pozostałych przypadkach funkcję należy wyłączyć.
- Funkcja Depth Alarms (Alarmy głębokości) służy do włączania i wyłączania powiadomień dźwiękowych emitowanych, gdy głębokość wody w aktualnym położeniu urządzenia będzie mniejsza lub większa od ustawionych wartości.
- Funkcja Fish Alarm (Alarm ryb) służy do włączania i wyłączania powiadomień dźwiękowych emitowanych, gdy ryba danej wielkości zostanie zlokalizowana w położeniu urządzenia.
- Funkcja Fish Depth (Głębokość położenia ryby) służy do włączania i wyłączania wskaźników głębokości wyświetlanych nad ikonami ryb.



INSTRUKCJA OBSŁUGI

- Funkcja Read Manual (Przeczytaj instrukcję obsługi) umożliwia wyświetlenie elektronicznej wersji tej instrukcji obsługi.
- Funkcja Version (Wersja) umożliwia wyświetlenie informacji o wersji aplikacji.



KOPIA ZAPASOWA (tylko

system Android)

Umożliwia utworzenie kopii zapasowej danych aplikacji za pomocą usług w chmurze. Kopia zapasowa obejmuje wpisy, zdjęcia, dodane lokalizacje i ustawienia.

- Importuj dane kopii zapasowej.
- Eksportuj dane kopii zapasowej.

Kompatybilność

Urządzenie Deeper jest kompatybilne z następującymi urządzeniami z systemem iOS i Android:

Urządzenia z systemem iOS od wersji 8.0 w górę

iPhone 4S, iPhone 5, iPhone 5C, iPhone 5S, iPhone 6, iPhone 6 Plus, iPhone 6S, iPhone 6S Plus, iPod Touch (piątej generacji), iPod Touch (szóstej generacji), iPad 2, iPad (trzeciej generacji), iPad (czwartej generacji), iPad Air, iPad Air 2, iPad Mini (pierwszej generacji), iPad Mini 2, iPad Mini 3, iPad Mini 4.

Urządzenia z systemem Android od wersji 4.0 Ice Cream Sandwich w górę

Urządzenie z systemem Android musi także posiadać: Bluetooth, Wi-Fi, wbudowaną kamerę.

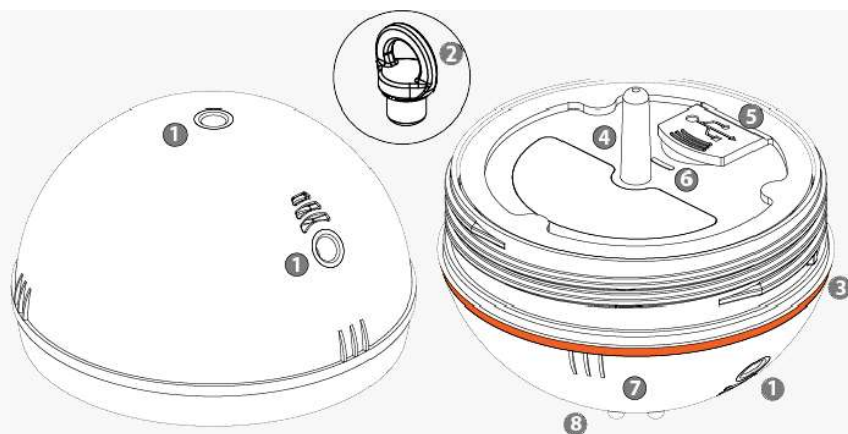
Gęstość ekranu: mdpi, hdpi, xhdpi oraz xxhdpi

Rozmiary ekranu: Standardowy, Duży i Bardzo duży.

Dokładamy wszelkich starań by zapewnić kompatybilność z jak największą ilością urządzeń mobilnych i systemów operacyjnych dla nich. Jednak jeżeli używasz nieoficjalnego ROMu systemu Android lub systemu iOS po jailbrake'u, możesz spodziewać się problemów niewystępujących w oficjalnych wydaniach systemów. Jeżeli na liście nie ma Twojego urządzenia, nie przejmuj się! Jest duża szansa, że znajdzie się na nie w najbliższej przyszłości. Jeżeli masz jakiegokolwiek problemy, skontaktuj się z nami, byśmy mogli je rozwiązać

Ilustracje

1. Punkty mocowania śrub
2. Śruba mocująca
3. Główna uszczelka urządzenia
4. Antena
5. Port Micro USB
6. Dioda LED
7. Powierzchnia aktywna echosondy (sonaru)
8. Styki uruchamiające urządzenie w wodzie



Konserwacja

Konstrukcja urządzenia Deeper została zoptymalizowana pod kątem zminimalizowania wszelkich czynności konserwacyjnych po stronie użytkownika. Niemniej poniższe czynności muszą być wykonywane:

- Regularnie sprawdzaj stan głównej uszczelki urządzenia (pomarańczowej). W wypadku jakichkolwiek śladów zużycia należy niezwłocznie wymienić ją na nową.
- Usuń całą wodę z powierzchni urządzenia po każdym użyciu.
- Zawsze wyczyść urządzenie z wszelkich zabrudzeń: błota, piasku, pyłu, osadu soli, osadów organicznych, itp. Nie korzystaj z rozpuszczalników!
- Jeżeli łowisz w temperaturach poniżej zera, zawsze usuń cały lód z urządzenia po użyciu. Szczególnie z aktywnej powierzchni echosondy, gdyż może on fałszować jej wskazania.
- Zawsze utrzymuj naładowaną baterię w urządzeniu. Nawet w okresie dłuższego nieużytkowania, przynajmniej raz na dwa miesiące naładuj baterię.



Zapoznaj się i zawsze stosuj do dodatkowych reguł bezpiecznego użytkowania urządzenia, zawartych w dodatkowej ulotce.

Dane techniczne

Rozmiar	6,5 cm średnicy
Masa	100 g
Połączenie	Bezprzewodowe Bluetooth
Zakres Bluetooth	Do ok. 40-50 metrów Zależy od systemu operacyjnego i modelu smartfona.
Głębokość	Maks. / Min. ok. 40 m / Szeroki kąt – 1,3 m; Wąski kąt – 0,5 m
Konstrukcja	Wodoszczelna, ABS
Temperatura robocza	od ok. 15°C do ok. 40 °C
Typ echosondy	Podwójna wiązka
Częstotliwość	290 kHz (15°) / 90 kHz (55°)
Akumulator	Litowo-polimerowy 3,7 V
Ładowanie	Kabel Micro USB

Rozpoczęcie korzystania

Przed każdym użyciem Deepera upewnij się, że górna osłona jest dokręcona. Znaki wodne na obudowie i osłonie muszą być doskonale dopasowane. W przeciwnym razie woda może przedostać się do środka i uszkodzić urządzenie. Możesz rozpocząć korzystanie z urządzenia!

Połączenie

Aby nawiązać połączenie, umieść Deepera w wodzie, w odległości mniejszej niż 5 metrów. Przejdź do ustawień Bluetooth w smartfonie i wybierz opcję połączenia z urządzeniem Deeper. Jeśli parowanie zakończy się powodzeniem, po otwarciu aplikacji będzie otrzymywać odczyty echosondy. Pojawi się również powiadomienie o połączeniu z urządzeniem Deeper. Jeśli połączenie nie może zostać nawiązane lub łączenie trwa zbyt długo, spróbuj ponownie uruchomić aplikację lub smartfona.

Mocowanie Deepera

Urządzenie ma trzy punkty mocowania. Górny jest przeznaczony wyłącznie do wędkowania z łodzi. Używanie go w innych przypadkach spowoduje ukośne wygięcie Deepera, a tym samym problemy z łącznością. Łowiąc ryby z brzegu, należy używać środkowej śruby mocującej. Deeper będzie pozostawać w stabilnym położeniu, co zapewni bezproblemową łączność i najlepszy dostępny zasięg Bluetooth.

Obchodzenie się ze smartfonem

Nie kładź smartfona na ziemi ani nie trzymaj go w kieszeni. Może to powodować problemy z łącznością. Możesz używać etui do smartfona lub tabletu, jeśli jest wykonane z cienkiego plastiku. Metalowe etui oraz etui z grubego plastiku nie przepuszczają sygnału Bluetooth, Wi-Fi ani radiowego. Najlepiej trzymać smartfona w rękach, ale mocowania do wędki też są bardzo praktyczne.

Unikaj zakłóceń

Deeper może być połączony tylko z jednym urządzeniem jednocześnie. Jeśli masz więcej niż jednego smartfona lub tablet, wyłącz funkcję Bluetooth na wszystkich pozostałych. Możesz też wyłączyć funkcję Wi-Fi. Pozwoli to przedłużyć czas pracy baterii i zwiększyć wydajność smartfona. Jeśli Deeper nie włącza się w wodzie, dwa metalowe styki mogą być zabrudzone. Przetrzyj je szorstką gąbką lub szmatką.

Dostępne tryby

W aplikacji Deeper dostępne są dwa tryby: podstawowy i zaawansowany. W trybie podstawowym jest większy zasięg Bluetooth, ponieważ przesyłanych jest mniej danych. Zużywa także mniej energii. W trybie zaawansowanym zasięg może być mniejszy, ale uzyskasz bardziej realistyczny widok.

Wszystkie przedstawione wskazówki powinny pomóc Ci w pełni wykorzystać możliwości

Deepera. Jeśli jednak nadal masz problemy, skontaktuj się z zespołem obsługi klienta, który chętnie Ci pomoże!